



## TANGO

### INTRODUCCIÓN

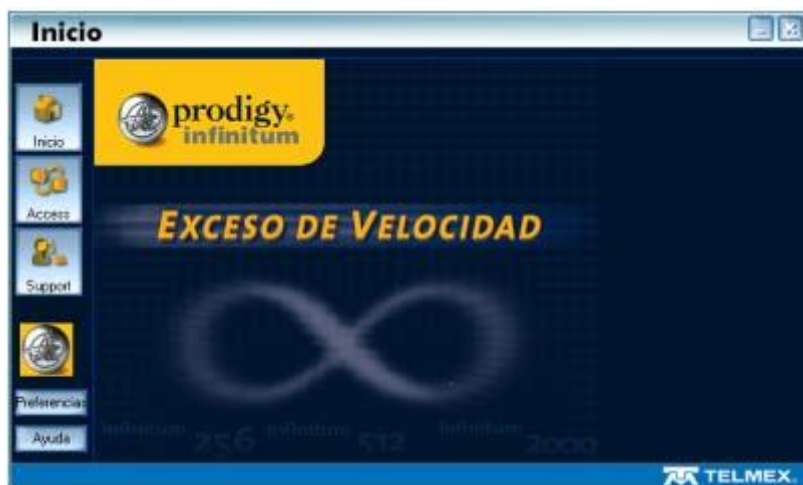
TANGO es una aplicación versátil y amigable que establece conexión a alta velocidad sobre redes de banda ancha que provee de una guía y herramientas de diagnóstico para los suscriptores de Prodigy Infinitem. TANGO consiste en dos módulos: Tango Access y Tango Support. Access provee una conexión de Internet a alta velocidad. Support prueba y diagnostica el estado global y funcionalidad de conexión de redes de banda ancha.

### TANGO ACCESS

TANGO ACCESS para Windows te permite conectarte a Prodigy Infinitem utilizando el protocolo punto a punto sobre PPPoE.

PPPoE ayuda a los proveedores de servicios de Internet a utilizar la autenticación y configuración de cliente PPP en sistemas a través de cualquier controlador de interface de especificación de red, tales como adaptadores Ethernet o PCI y módem DSL basados en USB.

Para iniciar TANGO ACCESS da un clic en el icono de Access localizado en el panel de navegación a la izquierda.



### Ventana principal de Access

Esta pantalla te permite crear un nuevo perfil de conexión para conectarte a Internet. En TANGO ACCESS se almacena la información necesaria para la conexión de tu ISP como un perfil de conexión. Incluye los siguientes datos:

- Nombre de usuario.
- Contraseña.
- Servidores.
- Servicios.



El nombre de usuario, contraseña, servidor y servicios son asignados a tu cuenta por medio del ISP. El servidor es el dispositivo en tu red ISP que autentifica tu conexión DSL y te provee de una dirección de Internet.

#### CREAR PERFIL NUEVO:

1. Dé doble clic en el icono Crear perfil nuevo en la pantalla principal de Access. Se abrirá la pantalla de Nombre de perfil.

#### Nombre de Perfil

En esta pantalla captura el nombre para tu configuración, Da un clic en Siguiente.





### Nombre de usuario y contraseña

Captura tu nombre de usuario una vez y tu contraseña dos veces, Da un clic en Siguiete.



### Servidores

En esta pantalla el Asistente localiza los servidores y servicios disponibles en tu red. En caso de que TANGO ACCESS solo encuentre un servidor la pantalla no se desplegará.



Si TANGO ACCESS no pudo localizar el servidor desplegará la siguiente pantalla.



Después de seguir las instrucciones en esta pantalla y que el Asistente todavía no pueda encontrar los servidores en tu red verifica el cable de conexión entre tu computadora y el módem y entre el módem y la roseta del teléfono. Asegúrate de que el módem está prendido espera unos minutos y dá clic en el botón Atrás para intentar localizar los servidores nuevamente.

### Terminar conexión

En esta pantalla da clic en Finalizar. Un nuevo icono con el nombre de su nuevo perfil aparecerá en la pantalla.



### Conexión

Para conectarte utiliza tu nuevo perfil de conexión dando clic en el icono de nuevo perfil. TANGO ACCESS iniciara tu conexión a Internet, y el estado de tu conexión se desplegara en el área de Estado.



### Menú perfil de conexión

Después de crear tu perfil, puede ser administrado seleccionando un comando en el área de red o dando clic derecho en el icono del perfil, abriendo tu menú y seleccionando un comando, Puede realizar los siguientes comandos desde el menú:



**Conectar:** inicia una nueva conexión utilizando las configuraciones del perfil.

**Crear un nuevo perfil:** crea un nuevo perfil.

**Eliminar:** borra el perfil seleccionado.

**Cambiar nombre:** renombra perfiles.

**Renovar:** actualiza y arregla el despliegado de iconos en la pantalla.



**Borrar estado:** limpia mensajes del área de estado.

**Propiedades:** abre la ventana de propiedades para cambiar el perfil. Vea Cambiando Propiedades para mi nuevo Perfil.

**Iconos grandes/pequeños:** Presenta perfiles de icono más grandes o chicos.

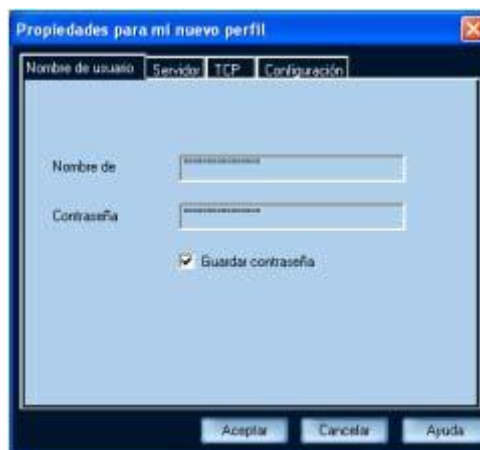
**Lista:** presenta los perfiles de los iconos como una lista de nombres de perfil.

### Propiedades para mi nuevo perfil

Para cambiar el nombre de usuario, contraseña, nombre del servidor y nombre del servicio o ajustar los parámetros tales como la URL predeterminado en el nuevo perfil de conexión, dá clic derecho en el icono de perfiles y selecciona Propiedades. La ventana de propiedades del perfil con la etiqueta de nombre de usuario aparecerá.

### Nombre de usuario.

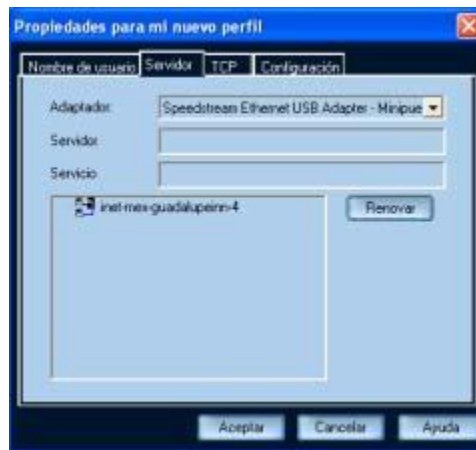
Introduce la nueva información en la caja del nombre de usuario y contraseña. Dá clic en la opción de Guardar contraseña para salvarlo, así no tendrás que capturarlo cada vez que te conectes a Internet, y da clic en Aceptar.



NOTA: en Windows ME, NT, 2000, y XP Puedes acceder al nuevo perfil solo si registraste bajo el mismo nombre de usuario y contraseña que utilizaste para crearlo.

### Servidor

Aparecerá el servidor del ISP que ofrece el servicio de Internet. El Asistente de perfiles seleccionara este servidor automáticamente. Cuando termines da clic en Aceptar para continuar.



### TCP

TCP en la pantalla de propiedades de perfil muestra información de la asignación de la dirección IP, DNS, y WINS (NBNS) y se especifican detalles de conexión.



Los parámetros determinados normalmente son suficientes. No cambies los parámetros de TCP a menos que se te solicite tu ISP.

Da un clic en Aceptar para continuar.

### Parámetros.

Introduce una URL predeterminada en la caja de texto. También puedes introducir un nombre de un archivo de audio en la caja de sonido o buscar uno dando clic en el botón de Búsqueda. Cuando te conectes más tarde a Internet veras especificado el sitio de Internet y escucharas tu archivo de audio.



### Soporte Técnico

Existen cinco botones en la parte superior de la pantalla de Vista avanzada que proveen acceso a todas las funciones de la aplicación. El botón Conectividad y la etiqueta de Estado del módem DSL se activan predeterminadamente.



#### 1. Conectividad

- Estado del módem DSL.
- Configuración DHCP

#### 2. Sistema

- Sistema de información
- Información TCP/IP
- Tabla de rutas

#### 3. Monitor

- Monitor de Internet
- Paquete de registro
- Administración remota



#### 4. Pruebas y reparación

- Probando conectividad de Internet
- Salvar y restaurar parámetros de red

#### 5. Botón de reporte

- Crear y mandar reporte

Conectividad

### Estado de módem DSL

La pantalla de etiqueta de estado de módem DSL se divide en cinco áreas que controlan los reportes en las funciones de tu módem DSL: Conexión VPI/VCI, Administración, Actividad, y Áreas de módem DSL.

#### 1. Área de conexión

En el área de conexión, SOPORTE TANGO despliega la información sobre el estado actual de tu conexión DSL hacia tu ISP y la dirección MAC permanente asignada a su módem DSL:

**Estado DSL:** la aplicación verifica la conexión desde tu computadora y módem DSL hacia su red ISP, y reporta tres posibles condiciones: Conectando, Conectado, o N/A (no aplicable).

- **Conectando:** tu módem se encuentra estableciendo conexión con tu ISP. Durante el proceso de conexión, tu módem DSL y el ISP intercambian información, y acuerdan una serie de reglas de conexión.
- **Conectado:** tu módem estableció conexión con su ISP.

**Estado ATM:** refleja el estado de la sincronización actual de la estructura de tu ATM la cual ocurre entre el módem DSL y el ISP durante el proceso de conexión.

**Dirección MAC:** esta es una dirección MAC de 48 bits única, utilizada por tu módem DSL

#### 2. Área de actividad

Las pruebas en el área de actividad verifican la funcionalidad de la conexión entre tu módem DSL y tu ISP en términos de bytes y paquetes de información recibidos y enviados a través de la línea DSL, los errores encontrados en el proceso, y la velocidad de transmisión de datos.

- Bytes: reporta el número de bytes enviado y recibidos desde tu módem.
- Paquetes: reporta el número de paquetes de datos enviados y recibidos por el módem.
- Errores: si tu módem DSL determina que el paquete se ha corrompido en tránsito, desplegará un error en este campo.
- Velocidad: muestra los rangos de transmisión de envío y recepción de datos negociados entre tu módem DSL y el ISP durante el proceso de conexión



Las estadísticas muestran las condiciones en las que tu computadora envía y recibe los datos. Si la prueba muestra que está enviando pero no recibiendo datos, puede haber problemas con su servicio DSL o Internet. Espera un momento e intenta conectarse a Internet nuevamente.

### 3. Área de administración

El botón Diagnósticos lanza pruebas de diagnostico en cuatro niveles.

En la pantalla de estado de módem DSL, da clic en el botón Diagnostico y corre las pruebas de diagnostico a cuatro etapas. Las pruebas en la pantalla de estado de módem DSL se llevaran a cabo con intervalos regulares. Para reiniciar las pruebas inmediatamente, da clic en el botón Refrescar.

#### Pruebas de diagnostico en cuatro etapas

La conexión a Internet de tu computadora ha sido establecida a través de una cadena de componentes de hardware y software clasificados en cuatro etapas de este diagnostico:

- Hardware: Verifica la conexión del hardware entre el módem DSL y su computadora, e intentara localizar e identificar tu módem.
- Software: Aquí se verifica que el software para el DSL y controladores de red estén propiamente instalados en la computadora.
- DSL: Verifica la conexión a la línea telefónica.
- Red: Verifica que las conexiones de red estén activadas y funcionando.

Las pruebas inician con las etapas físicamente más cercanas a tu computadora, y trabajan progresivamente hacia tu red ISP, dándole resultados de PASO/FALLO para cada prueba, si alguna falla en una etapa, no seguirán las pruebas en la siguiente etapa.

Cuando una prueba falle, recibirás un mensaje de error. Dá clic en el texto del mensaje para abrir una pantalla de ayuda y sigue las instrucciones.



Para iniciar las pruebas da clic en el botón de **Test**.